

VÝROČNÍ ZPRÁVA

2009

**Domov pro seniory Klimkovice,
příspěvková organizace**

Jarmily Glazarové 245, 742 83 Klimkovece
Tel: 556 420 741

Obsah:

Historie	3
Poslání organizace	3
Cílová skupina	3
Cíle organizace	4
Organizační struktura	4
Zpráva o činnosti	6
Personální zajištění služby	7
Zpráva o hospodaření	8
Poděkování	8

Historie

V roce 1988 vybudovalo město Klimkovice Dům s pečovatelskou službou. Obyvatelé tohoto domu měli k dispozici 17 samostatných garsoniér s kuchyňským koutem a základním vybavením (toaleta, sprchový kout). Pokoje si vybavili vlastním nábytkem.

Potřeby seniorů zajišťovaly dvě pečovatelky na denní službě, vedoucí a údržbář. S ohledem na zkvalitnění služeb pro své občany využil MěÚ Klimkovice zkušenosti Charity Ostrava s provozováním podobných zařízení a obecní zastupitelstvo převedlo v roce 1994 provoz na tuto organizaci.

Vstupem charity Ostrava do Domu s pečovatelskou službou se postupně měnily i podmínky užívání tohoto zařízení. V roce 1996 byla rozšířena pečovatelská služba o dvě pečovatelky a tím bylo umožněno zahájení nepřetržitého provozu.

Cílem tohoto projektu bylo, aby občané Klimkovic mohli žít na sklonku svého života tam, kde byli zvyklí a kde žít chtějí. Nosnou osou byl postupný přechod z předchozího domu s pečovatelskou službou na domov pro seniory, čímž byla eliminována nutnost převozu nepohyblivých obyvatel odkázaných na pomoc druhé osoby do LDN a následně do jiného zařízení.

1.ledna 2001 zřídilo Město Klimkovice příspěvkovou organizaci a Domov důchodců Klimkovice získal samostatnou právní subjektivitu.

Od 1. ledna 2007 nese naše zařízení název Domov pro seniory Klimkovice, příspěvková organizace.

Poslání organizace

Domov pro seniory Klimkovice poskytuje bezpečné a důstojné zázemí seniorům, kteří jsou vzhledem ke svému věku a snížené soběstačnosti odkázáni na pomoc druhých.

Smyslem je důstojné prožití stáří našich obyvatel, udržení jejich soběstačnosti a podpora dosavadních schopností v zařízení, které se seniorům stává jejich novým domovem.

Cílová skupina

- senioři pobírající starobní důchod a zároveň se sníženou mírou soběstačnosti, *za sníženou míru soběstačnosti považujeme stav seniora, který není schopen zůstat v domácím prostředí, terénní služby jsou pro něj nedostačující a jejichž sociální situace a zdravotní stav vyžaduje pravidelnou pomoc a podporu jiné fyzické osoby,*
- do zařízení jsou přednostně přijímáni obyvatelé města Klimkovice.

Cíle organizace

Cílem poskytované služby Domova pro seniory je:

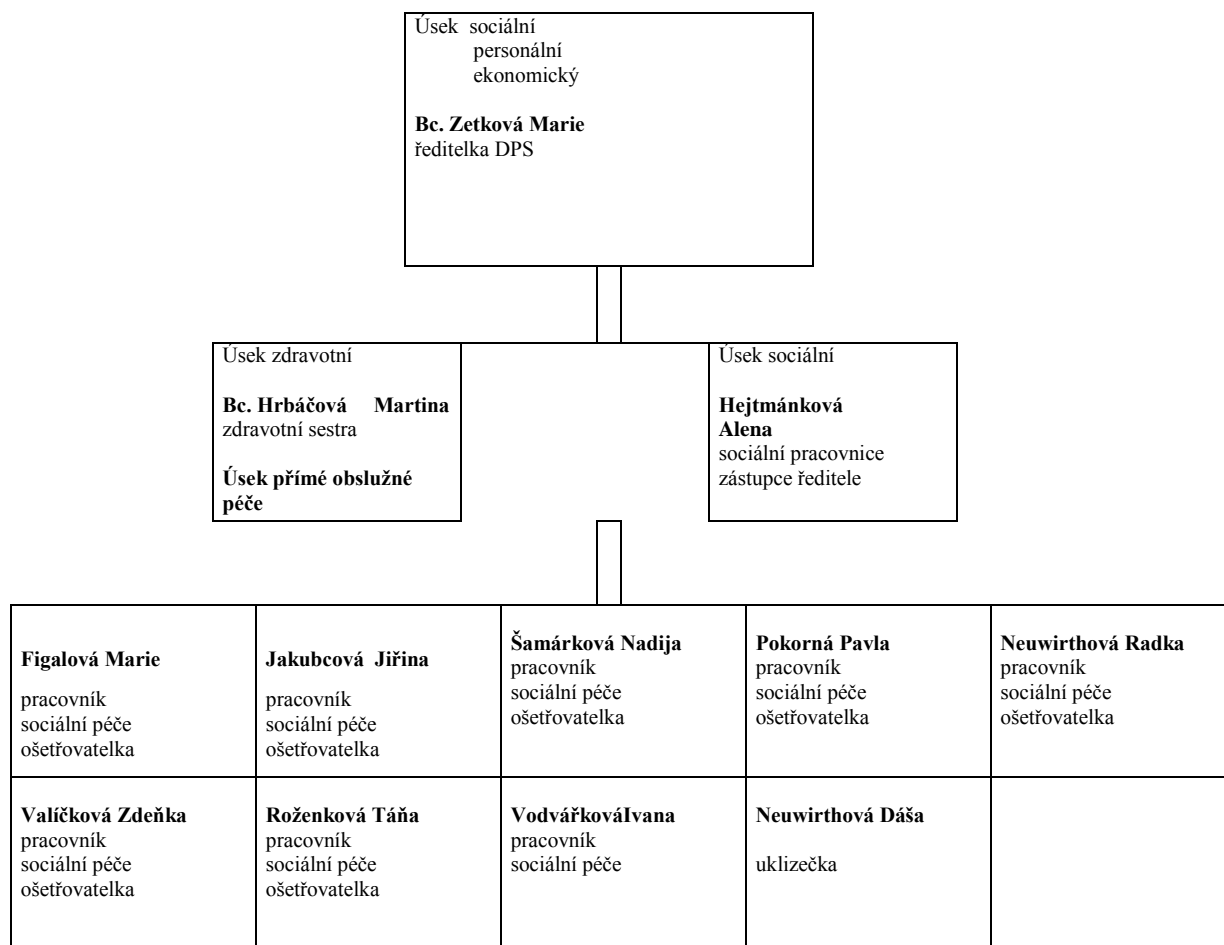
- aby uživatelé sociální služby zůstali co nejdéle součástí místního společenství, mohli žít co nejvíce běžným způsobem života, využívat místní instituce, které poskytují služby veřejnosti, přirozené vztahové sítě a své vlastní možnosti.
- podpořit uživatele služeb při uplatňování vlastní vůle a vlastních rozhodnutí, aby mohli být sami sebou. Podpořit u uživatelů pocit potřebnosti, užitečnosti, důležitosti pro okolí, ve kterém žijí. Vytvořit prostředí, v němž by se uživatelé cítili bezpečně, jako ve svém domově a mohli přiměřeně ke svému věku a zdravotnímu stavu provozovat své dovednosti, které získali v průběhu svého života a vyrovnali se s podmínkami, které stáří přináší.

Dlouhodobé cíle pro rok 2005- 2010

- Pořízení signalizačních hodiněk pro zvýšení míry soběstačnosti a bezpečí klientů
- Zajistit zastupitelnost ředitelky
- Rekonstrukce budovy
- Zefektivnění práce, zaměstnanci vykonávají práci dle svých odborností
- Zajistit zaměstnancům možnost bezpečného odkládání cenných, osobních věcí
- Zamezit zatékání do budovy
- Kompetentní, stabilní, vzdělaný tým
- Zajistit pohodlné sezení klientů při jídle a aktivitách



Organizační struktura



Smluvní lékař: **MUDr. Kaštovský Petr** tel: 556 420 761

Zpráva o činnosti

Poskytované služby:

- ubytování
- celodenní stravu
- služby dle individuální dohody s uživatelem – úklid, praní prádla,...
- ošetřovatelskou a sociální péči

Organizace zprostředkovává:

- zdravotní péči
- kadeřnické a pedikérské služby
- duchovní podporu

Kapacita zařízení je 26 lůžek. Do zařízení jsou přijímáni přednostně obyvatelé Klimkovic, dále obyvatelé okolních obcí a žadatelé, kteří mají sociální vazby k tomuto městu (např. mají zde příbuzné, přátele, žili ve městě dříve a chtějí se do něj vrátit).

Naplnění cílové skupiny:

V roce 2009 využívalo naši službu celkem 30 klientů. Průměrný počet klientů v roce 2009 byl 26,5. Znamená to využití kapacity zařízení na 102,22 % .

Věkový průměr uživatelů byl 83,1 let.

Počet uživatelů k 31.12.2009 byl 26, z toho 2 mužů a 24 žen.

Věková struktura uživatelů k 31.12.2009: senioři nad 85 let	15
senioři ve věku 66 -85 let	11

Nejmladšímu klientovi bylo 64 let a nejstaršímu 94 let.

z toho : 1 uživatel trvale upoutaných na lůžko, 10 mobilních za pomoci druhé osoby.

V roce 2009 zemřeli 3 obyvatelé našeho domova.

Počet nevyřízených žádostí k 31. 12. 2009 je 56.

Ubytování v zařízení je převážně v jednolůžkových pokojích s vlastním sociálním zařízením. Tyto pokoje mají obyvatelé možnost vybavit vlastním nábytkem. Celkem jich je 19. Komplex pokojů zvýšené podpory a péče je tvořen dvěma dvoulůžkovými, jedním třílůžkovým pokojem, bezbariérovou koupelnou a pracovnou ošetřujícího personálu. Pokoje zvýšené podpory a péče jsou vybavené elektrickými polohovatelnými lůžky, nočním stolem, šatní skříní. Sociální zařízení není součástí pokoje. Prostory a vstupy jsou převážně bezbarierové. V přízemí je jídelna, kuchyň a prádelna.

Způsob ubytování umožňuje volný pohyb klientů v objektu i v obci.

Obyvatelům je zajištěna celodenní strava. Hlavní jídlo – oběd, mají možnost si vybírat ze dvou druhů jídel.

Klient si může vybrat ze dvou variant:

1. odebírat celodenní stravu
2. odbírat pouze obědy a snídaně, svačiny a večere si připravovat sám. Nákupy potravin pro jejich přípravu zajišťuje zaměstnanec domova.

V roce 2009 využilo 1. variantu 19 klientů a 2. variantu 11 klientů

Služby – dle konkrétní individuální dohody s klientem

Pomoc při zvládnání běžných úkonů péče o vlastní osobu

Pomoc při osobní hygieně nebo podmínek pro osobní hygienu

Zprostředkování kontaktu se společenským prostředím

Sociálně terapeutickou činnost

Pomoc při uplatňování práv, oprávněných zájmů a při obstarávání osobních záležitostí

Úklid probíhá v zařízení dle denního harmonogramu pro úklid, sestaveného po dohodě s klienty.

Ošetrovatelská péče

Je poskytována dle individuálních potřeb uživatele, přizpůsobuje se měnícímu se zdravotnímu stavu uživatele.

Zdravotní péče

Zdravotní péči zajišťuje MUDr. Petr Kaštovský, který do zařízení dochází dle potřeb klientů. Dle potřeb klientů je zprostředkována také zdravotní péče ostatních lékařů specialistů. Zdravotní sestra je k dispozici v pracovní dny od 6:30 do 14 hodin. Organizace zajišťuje donášku léků.

Duchovní podpora

Pravidelně probíhá v zařízení římskokatolická bohoslužba, umožňujeme účast také občanům z obce.

Volnočasové aktivity

Po celý rok v Domově pro seniory probíhá aktivizační program. 3x týdně mají klienti možnost společně s aktivizačním pracovníkem procvičovat fyzickou i mentální kondici. Aktivizace slouží k trénování paměti, k udržení orientace v čase, provádí se reminiscenční terapie, tělesné cvičení.

Cena za služby

V r. 2009 byla úhrada za pobyt v této výši:	jednolůžkový pokoj	4800,- Kč/ měsíc
	dvoulůžkový pokoj	4500,- Kč/ měsíc
	třílůžkový pokoj	4500,- Kč/ měsíc
celodenní stravné v roce 2009		2550,- Kč/měsíc

Organizace postupně zavádí standardy kvality péče, vytváří jednotnou metodiku pro kvalitní poskytování služby.

Personální zajištění služby

Provoz domova vzhledem k problematice péče o seniory a s ohledem na potřeby našich klientů zajišťuje tým ve složení: ředitelka, sociální pracovníce, zdravotní sestra, 8 pracovníků sociální péče, kteří na úvazek 0,937 zajišťují přímou obslužnou péči, mající ošetrovatelský kurz a na úvazek 0,933 pracují jako ošetrovatelé a provádějí ošetrovatelské úkony dle instrukce zdravotní sestry.

Na dohodu o provedení práce zajišťujeme supervizi, údržbu budovy, a odborný zástup zdravotní sestry v případě dovolené či pracovní neschopnosti.

Pracovníci jsou pravidelně vysíláni na semináře a školení. Témata a náplň seminářů jsou vybírána dle vzdělávacího plánu, který je sestavován z podnětů zaměstnanců s přihlédnutím k jejich potřebám a potřebám klientů. Vzdělávání vnímají zaměstnanci též jako prevenci syndromu vyhoření.

Březen /2009 Individuální plánování – proškolení 4 zaměstnanci

Září / 2009 Praktické postupy při aplikaci inkontinentních pomůcek – proškolená 1 zaměstnankyně

Říjen / 2009 Proč často ztrácíme energii a sílu a jak si je můžeme udržet i v životně náročných situacích – účast 4 zaměstnanců

Říjen / 2009 Alternativní a augmentativní komunikace a její praktické využití uživateli v sociálních službách – proškolení 2 zaměstnanci

Listopad / 2009 psychiatrické minimum – proškolení 2 zaměstnanci

Prosinec / 2009 Jak pozitivně myslet a jednat – proškolení 6 zaměstnanců

Prosinec / 2009 Smlouva o poskytování sociální služby – proškolení 2 zaměstnanci

V tomto roce se zaměstnanci účastnili 4 supervizí případových a jedné supervize týmové pod vedením supervizora PhDr. Petra Štěpaníka.

Zpráva o hospodaření

Organizace je financována vícezdrojivě. Příjmy organizace se skládají z dotace MPSV, z příjmu za pobyt a stravu od klientů, příspěvku na péči a příspěvku od zřizovatele.

Rozpočet pro rok 2009(po úpravách) byl sestaven jako vyrovnaný - výnosy : 5 056 300,- Kč
náklady: 5 056 300,- Kč

skutečnost - výnosy: 5 620 170,- Kč

náklady: 5 703 652,- Kč

ztráta tohoto období bude vyrovnána z rezervního fondu.

Poděkování

Na závěr bychom chtěli poděkovat zřizovateli, městu Klimkovice za dobrou spolupráci, a za poskytnutí finanční dotace na provoz .